

Brunavarnaráætlun



fyrir starfssvæði

Slökkviliðs Langanesbyggðar

Vegna Langanesbyggðar og Svalbarðahrepps

Efnisyfirlit

| | |
|---|-----------|
| Samþykkt | 1 |
| Markmið..... | 2 |
| Gerð og endurskoðun brunavarnaáætlunar | 2 |
| Gerð brunavarnaáætlunar | 2 |
| Endurskoðun brunavarnaáætlunar | 3 |
| Samráð við gerð brunavarnaáætlunar | 3 |
| 1. Áhættumat | 4 |
| 2. Þjónustustig | 5 |
| 3. Skipulag slökkviliðsins | 7 |
| 3.1. Verkefni slökkviliðs..... | 8 |
| 3.3. Útkallsstarf..... | 9 |
| 3.4. Annað..... | 10 |
| 4. Viðvaranir, upplýsingagjöf og viðbragð | 11 |
| 4.1. Viðvaranir og upplýsingagjöf | 11 |
| 4.2. Svar- og greiningartími | 11 |
| 4.3. Boðunartími | 11 |
| 4.4. Virkjunartími | 11 |
| 4.5. Viðbragðstími | 11 |
| 5. Húsnæði, bifreiðar og búnaður | 12 |
| 5.1. Húsnæði | 12 |
| 5.2. Bifreiðar | 12 |
| Bakkafjörður..... | 12 |
| 5.3. Búnaður..... | 12 |
| 5.4. Fjarskipti | 16 |
| 5.5. Viðvörunarbúnaður | 16 |
| 5.6. Æfingarsvæði | 16 |
| 5.7. Annað..... | 16 |
| 6. Landupplýsingar | 17 |
| 7. Vatnsból og brunahanar | 17 |
| 8. Sérstakar bruna- eða mengunarhættur | 17 |
| 10. Samkomulag og samninga | 24 |
| 11. Annað..... | 25 |
| 12. Tillögur til úrbóta og framkvæmdaáætlun..... | 25 |
| 12.1. Húsnæði | 25 |
| 12.2. Bifreiðar | 26 |
| 12.3. Menntun og búnaður..... | 26 |
| 12.4. Framkvæmdaáætlun..... | 26 |

| | |
|--|------------|
| Dreifingarlisti | 28 |
| Heimildir | 28 |
| Fylgiskjöl | 29 |
| Fylgiskjal 1.Viðbragðstími | 30 |
| Fylgiskjal 1.1 Útkallssvæði, slökkviliðs og tími..... | 31 |
| Fylgiskjal 1.2 | 32 |
| Péttbýliskjarni, Þórshöfn..... | 32 |
| Fylgiskjal 1.3 | 33 |
| Viðbragðstími | 33 |
| Fylgiskjal 2 | 34 |
| Skoðunarskylda eldvarnarefirlits | 34 |
| Fylgiskjal 3.2.1 | 36 |
| Fylgiskjal 4 | 367 |
| Fylgiskjal 5 | 38 |
| Fylgiskjal 5.1 | 39 |
| Fylgiskjal 6 | 40 |

Samþykkt

Brunavarnaáætlun þessi er gerð fyrir starfssvæði Langnesbyggðar og Svalbarðahrepps samkvæmt ákvæði í lögum um brunavarnir nr. 75/2000 og tóku gildi 1. janúar 2001. Í 13. grein fyrrnefndra laga segir:

“Á hverju starfssvæði slökkviliðs skal liggja fyrir brunavarnaáætlun sem fengið hefur umsögn Brunamálastofnunar og samþykki sveitarstjórnar. Brunavarnaáætlun skal endurskoða eigi síðar en að fimm árum liðnum frá því að hún hlaut samþykki. Markmið brunavarnaáætlunar er að tryggja að slökkvilið sé þannig mannað, skipulagt, útbúið tækjum, menntað og hjálfað að það ráði við þau verkefni sem því eru falin með lögum þessum og reglugerðum settum samkvæmt þeim.”

Brunavarnaáætlun leggur grunninn að gæðastjórnun og úttekt á starfsemi slökkviliðs fyrir þá aðila sem bera ábyrgð á brunavörnum í hverju sveitarfélagi. Áætlunin auðveldar einnig íbúum sveitarfélagsins að fá upplýsingar um veitta þjónustu, skipulag slökkviliðs og markmið með rekstri þess í sveitarfélaginu.

Þórshöfn /

f.h. Langnesbyggðar

f.h. Svalbarðshrepps

Reykjavík /

F.h Brunamálastofnunar

Markmið

Leiðarljós Slökkviliðs Langanesbyggðar með þessari brunavarnaáætlun er að uppfylla markmið laga um brunavarnir nr. 75/2000:

“Að vernda líf, heilsu fólks, umhverfi og eignir með því að tryggja fullnægjandi eldvarnareftirlit og viðbúnað við eldsvoðum og mengunaróhöppum á landi á sínu þjónustusvæði.”

Markmið brunavarnaáætlunar er því eins og segir í 1. mgr. 13. gr. laga um brunavarnir nr. 75/2000,:

“Að tryggja að slökkvilið sé þannig mannað, skipulagt, útbúið tækjum menntað og hjálfað að það ráði við þau verkefni sem því eru falin með lögum og reglugerðum settum samkvæmt þeim.”

Jafnframt er eitt af megin markmiðum Slökkviliðsins með þessari brunavarnaáætlun að skilgreina fyrir íbúum þjónustusvæðisins á aðgengilegan máta hvaða þjónustustig er veitt og hvernig.

Gerð og endurskoðun brunavarnaáætlunar

Gerð brunavarnaáætlunar

Samkvæmt lögum um brunavarnir nr. 75/2000 16. gr. 5. mgr. segir

“Slökkviliðsstjóri vinnur brunavarnaáætlun, sbr. 13. gr., á starfssvæði sínu og leggur hana fyrir sveitarstjórn.”

Brunavarnaáætlun þessi er unnin af slökkviliðsstjóra yfir svæðinu eftir leiðbeiningum sem Brunamálastofnun gefur út.

Við gerð brunavarnaáætlunar á að gera áhættumat, bæði við venjulegar aðstæður og almannavarnaadstæður, sem er mikilvægt upphafsgildi þegar brunavarnaáætlun er samin eða endurskoðuð.

Ein helsta forsenda fyrir brunavarnaáætlun er að gerðar verði viðbragðsáætlanir (t.d. slökkviáætlanir og mengunarvarnaáætlanir) a.m.k. yfir alla stærstu og erfiðustu áhættur á svæði slökkviliðsins.

Niðurstöður úr þessum áætlunum eiga m.a. að leiða í ljós hvort:

- tækjakostur slökkviliðanna sé nægjanlegur til að uppfylla kröfur
- fjöldi slökkviliðsmanna, geta þeirra og menntun, sé nægjanleg
- nægjanlegt slökkvivatn sé fyrir hendi bæði í þéttbýli og dreifbýli
- að slökkvistöðvar slökkviliðanna uppfylli þarfir þeirra

Komi í ljós að úrbóta sé þörf geta aðgerðir falist í að:

- endurnýja eða fjölga slökkvibílum, slökkvidælum eða bæta annan tækjakost slökkviliðanna
- fjölga í slökkviliðunum, bæta aðstöðu þeirra, auka menntun og þjálfun slökkviliðsmannana, eða setja upp bakvaktir
- tryggja aðstoð, t.d. frá öðru slökkviliði eða björgunarsveit, með samstarfssamningum
- auðvelda vatnsöflun í sveitarfélaginu, t.d. með fjölgun brunahana og betra aðgengi að vatnsbólum
- gera áætlun um endurnýjun og afskriftir á búnaði slökkviliðsins

Brunavarnaáætlunin á einnig að skilgreina hvað sé eðlilegt rekstrarfé fyrir brunavarnir sveitarfélagsins. Gera þarf skrá yfir búnað slökkviliðsins og ákveða afskriftareglur sem gefa vísbendingu um þá fjárhæð sem árlega er nauðsynleg til að halda tækjabúnaði í horfinu.

Forsendur fyrir brunavarnaáætlun má einnig finna í:

- öðrum áætlunum fyrir slökkviliðin í sveitarfélögunum og nærliggjandi sveitarfélögum
- áætlunum fyrir umhverfis- og skipulagsmál í sveitarfélaginu og nærliggjandi sveitarfélögum
- öðrum gögnum, svo sem lögum, reglugerðum og samningum sveitarfélaga

Endurskoðun brunavarnaáætlunar

Brunavarnaáætlun þarf að endurskoða a.m.k. á 5 ára fresti frá því að hún er samþykkt, eins og fram kemur í 13. gr. laga um brunavarnir:

“Brunavarnaáætlun skal endurskoða eigi síðar en að fimm árum liðnum frá því að hún hlaut samþykki.”

Ef veigamiklar breytingar eru gerðar á gildandi brunavarnaáætlun skal hún endurskoðast þrátt fyrir að ekki séu liðin fimm ár frá samþykki hennar, einnig skal laga brunavarnaráætlunina til ef breytingar verða á starfssvæði Slökkviliðs Langanesbyggðar.

Samráð við gerð brunavarnaáætlunar

Eftirtöldum aðilum var gefin kostur á að koma á framfæri atriðum sem nýst geta við gerð brunavarnaáætlunar Slökkviliðs Langanesbyggðar.

- Almennavarnarnefnd Þingeyinga
- Brunamálastofnun
- Flugmálastjórn
- Heilbrigðiseftirlit NE
- Heilbrigðisstofnun Þingeyinga
- Lögreglustjórn á Húsavík
- Vinnueftirlitið
- Neyðarlínan
- Olíudreifing
- Björgunarsveitin Hafliði
- Slökkviliðsstjórn N-Þing
- Sveitarstjórn Langanesbyggðar
- Sveitarstjórn Svalbarðshrepps
- RARIK

1. Áhættumat

Áhættumat er fundið og metið með hefðbundnu eftirliti slökkviliðsstjóra á viðkomandi byggingum vegna starfa hans við eldvarnareftirlit á starfssvæðinu. Áhættumatið er síðast skoðað við gerð brunavarnaáætlunar. Slökkviliðin ráða við allar almennar áhættur nema umhverfis og menngunarslys. Slökkviliðin ráða ekki við stærri bruna sem upp geta komið í stærstu byggingum t.d. frystihúsi eða uppsjávarbræðslu.

Einföld skilgreining á áhættu er margfeldi líkinda og afleiðinga af einstökum atburði, þ.e.a.s. samkvæmt sambandinu

$$\text{Áhætta} = \text{líkindi} \times \text{afleiðing}$$

Hér verður áhættugreining byggð á huglægu mati sem byggir á þekkingu og reynslu slökkviliðsstjóra, en ekki byggt á tölfræði og útreikningi. Mikilvægt er að hefja vinnu við samræmt áhættumat á starfssvæði SL á næstunni. Mengunar- og slökkviáætlanir eru ekki til fyrir stærri áhættur innan starfssvæðisins.

Áhættur á svæðinu eru mismunandi og hafa verður í huga stærð og getu slökkviliðsins á viðkomandi stað. Hér fyrir neðan er listi yfir þær áhættur sem eru ráðandi á svæðinu.

Á Þórshöfn

- Grunnskóli Þórshafnar
- Hjúkrunar og dvalaheimilið Naustið
- Þórshafnarkirkja
- Samkomuhúsið
- Íþróttahúsið
- Hraðfrystihús Þórshafnar, fiskvinnsla
- Hraðfrystihús Þórshafnar, bræðsla
- Pistill e.hf, Langholt 1

Á Bakkafirði

- Grunnskóli Bakkafjarðar
- Gunnólfur, fiskvinnsla

Svalbarðshreppur

- Grunnskólinn Svalbarði
- Gistiheimilið Ytra-Álandi

Sveitabær á öllu starfssvæði slökkviliðsins vegna vatnsskorts og fjarlægða frá slökkvistöðvum.

Lokið verður við að gera slökkviáætlanir á öllum sveitabæjum fyrir 2008.

2. Þjónustustig

Þjónustu slökkviliða er skipt upp í eftirfarandi sex megin þætti:

1. Vatnsöflun og slökkvistarfar utanhúss

Slökkviliðið sinnir slökkvistarfi utanhúss.

Allir slökkviliðsmenn hafa fengið og fá þjálfun í vatnsöflun og slökkvistarfi utanhúss. Þjálfun skal vera í samræmi við 19 gr. laga nr. 75. 2000. það er að lágmarki 20 klst. á ári.

2. Slökkvistarfar innanhúss og reykköfun

Slökkviliðið sinnir slökkvistarfi innanhúss og reykköfun. Ekki hafa allir slökkviliðsmenn gild reykköfunarréttindi bæði vegna aldurs og í öðrum tilvikum hafa menn óskað eftir að sleppa við reykköfun af öðrum ástæðum. Þjálfun þeirra skal vera í samræmi við 19 gr. laga nr. 75. 2000. Svo og reglugerð um reykköfun og reykköfunarbúnað 26 júlí 1984. Fjölga þarf reykköfum með réttindi.

3. Björgun fólks með klippum, glenum og öðrum búnaði, m.a. úr bíflökum

Á Þórshöfn er til staðar björgunartæki til björgunar m.a. úr bíflökum. Slökkviliðið sinnir þessum þætti og áætlunin gerir ráð fyrir að það verði áfram gert í framtíðinni. (Telst ekki með skyldum slökkviliðs).

4. Viðbrögð við mengunar- og eiturefnaslysum og eiturefnaköfun

Á slökkvistöð Þórshafnar eru til tveir eiturefnabúningar og búnaður til að takast á við slys í sambandi við t.d. leka á eiturefnum, olíu og bensíni.

Heildaráætlun vegna mengunar- og eiturefnaslysa verður gerð á öllu svæðinu samkvæmt samstarfssamningi um brunavarnir í Þingeyjarsýslum.

Einungis slökkviliðsstjóri hefur þjálfun í mengunarviðbrögðum.

Á næstu tveimur árum verður komið upp mengunarvarnardeild innan slökkviliðsins sem sinnir mengunartilfellum sem koma upp á starfsvæði liðsins þannig að 4 – 6 liðsmenn verði í þjálfun hverju sinni.

Menntun og þjálfun slökkviliðsmanna verður í takt við kröfur Brunamálastofnunar.

Slökkvilið Langanesbyggðar mun sinna mengunar og eiturefnaslysum eftir því sem aðstæður leyfa í samræmi við skipulag á svæðinu.

5. Eldvarnareftirlit

Eldvarnareftirlit skal vera í samræmi við við lög nr. 75. 2000. svo og reglugerð um Eldvarnareftirlit sveitarfélaga með atvinnuhúsnaði sem tekið hefur verið í notkun, frá 7. apríl 1994. Slökkviliðsstjóri sinnir eldvarnareftirliti á starfsvæði Slökkviliðs Langanesbyggðar.

**6. Önnur þjónusta
Sjúkraflutningar**

Sjúkraflutningar eru alfarið á vegum Heilbrigðisstofnunar Þingeyinga, slökkviliðið hefur aldrei tekið þátt í þeim þó svo þeir ættu vel heima innan raða slökkviliðs, sjúkraflutningamenn gætu einnig verið slökkviliðsmenn. Slökkviliðið er tilbúið til að taka við sjúkraflutningum á svæðinu.

Dælingar

Slökkviliðið sinnir einnig annari þjónustu við íbúa sveitarfélaganna ef á þarf að halda t.d. hreinsa upp vatn vegna leka, losa stíflur úr lögnum, dælingar úr skipum samkvæmt beiðni o.fl.

Öryggisvöktun

Öryggisvöktun er framkvæmd samkvæmt beiðni og/eða fyrirskipun slökkviliðsstjóra og eða sýslumanns t.d. á skemmtistöðum, við afgreiðslu á eldsneyti við höfnina og við ýmis önnur atvik

Slökkvistarf á flugvelli

Slökkviliðið mun sinna slökkvistarfi á flugvelli samkvæmt væntanlegum samningi á milli flugmálastjórnar og Langanesbyggðar.

Slökkvistörf í skipum

Slökkviliðið sinnir slökkvistarfi í minni skipum og bátum sem staðsett eru í höfn.

Þjónusta við önnur brunavarnarsvæði

Samtarfssamningur er á milli Langanesbyggðar og Svalbarðshrepp um brunavarnir og eldvarnareftirlit.

Slökkvilið sinnir aðstoð við slökkvistörf á öðrum brunavarnarsvæðum samkvæmt beiðni viðkomandi slökkviliðsstjóra á því svæði. Slökkviliðið getur einnig óskað aðstoðar frá öðrum brunavarnarsvæðum þó svo að ekki séu til staðar skriflegir samstarfssamningar þar um.

3. Skipulag slökkviliðsins

Skipurit fyrir slökkviliðið er samkvæmt mynd 1. Markmið með þessari skipan er að yfirbygging sé takmörkuð, að boðleiðir milli yfir- og undirmanna séu einfaldar og skýrar og að lipurt og gott upplýsingaflæði sé milli allra starfsmanna.

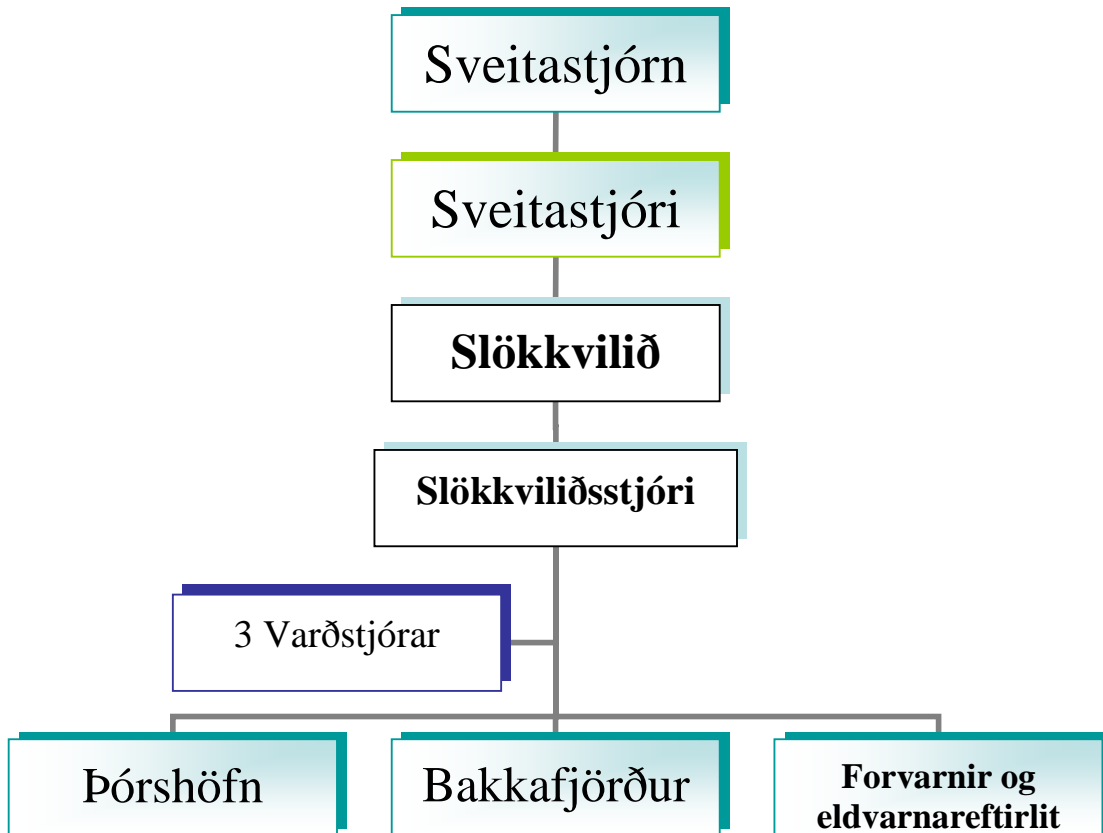
Hjá slökkviliði Langanesbyggðar er slökkviliðsstjóri og þrjár varðstjórar auk þeirra eru í dag u.þ.b. 15 skipaðir slökkviliðsmenn. Lámarksfjöldi slökkviliðsmanna skal vera 20.

Einnig er hægt að kalla eftir aðstoð frá Vopnafirði og Raufarhöfn.

Slökkviliðið er vaktaskipt í A og B vaktir.

Slökkviliðsstjóri er í a.m.k. 50%.

Samstarf er á milli lögreglu, björgunarsveita, sjúkraflutningsmanna og slökkviliðsins. Slökkvilið eru hluti af almannavarnarkerfi svæðinsins og sinnir brunavörnum. Heildar fjöldi björgunarsveitamanna sem hægt er að ná í með skömmum fyrirvara er u.þ.b. 30 á svæðinu og alls eru 2 lögreglumenn á vegum lögreglunar Húsavík. Björgunarsveitarmenn eru þjálfaðir til aðsoðar við slökkviliðið.



Mynd 1. Skipulag Slökkviliðs Langanesbyggðar

Slökkviliðsstjóri annast daglegan rekstur slökkviliðsins á grundvelli laga. Slökkviliðsstjóri skipar staðgengla slökkviliðsstjóra. Stjórn útkalla er á ábyrgð slökkviliðsstjóra eða þess sem stendur vaktina hverju sinni. Slökkviliðsstjóri ber ábyrgð á daglegri yfirstjórn gagnvart sveitarstjórn og í forföllum hans bera varðstjórar þá ábyrgð.

Helstu verkefni daglegrar yfirstjórnunar eru að:

- stjórnna starfseminni og samræma og tryggja að öll verkefni slökkviliðsins vinni sem traust heild að þeim markmiðum sem því eru sett
- sjá um áætlanagerð og fjárhagslegan rekstur slökkviliðsins og að heildarstarfsemin sé innan fjárhagsramma
- stuðla að góðri þjónustu gagnvart almenningi og fylgja eftir þörfum og breytingum samfélagsins
- sjá til þess að starfsemin sé vel kynnt
- stuðla að góðu samstarfi við þá aðila sem tengjast starfseminni
- vinna að því að búnaður liðsins, færni og menntun starfsmanna sé í samræmi við þjónustustig
- stuðla að jákvæðum og framsæknum starfsanda sem hvetur einstaklinga til þess að ná settum markmiðum

3.1. Verkefni slökkviliðs

Slökkviliðið sinnir öllum helstu þáttum slökkvistarfa, vatnsöflun bæði úr brunahönum og úr opnum vatnsbólum. Unnið er með flutning vatns á eldstað. Slökkviliðið er fært til að sinna slökkvistarfi bæði innan og utanhúss, vinna að reykköfun og reyklosun. Þessum þáttum er sinnt frá slökkvistöð og æfingar miðast við að allir geti unnið þau störf í samræmi við þjálfun, menntun og þjónustustig.

Slökkviliðið sinnir mengunarvörnum. Samstarf er á milli sveitarfélagana frá Bakkafirði til Þingeyjarsveitar. Samkvæmt því er sameiginlegur búnaður staðsettur á Húsavík og Þórshöfn. Einnig að lágmarki fjórir slökkviliðsmenn hljóti menntun í viðbrögðum við mengunarslysum á landi í samstarfi við Brunamálastólann.

Eldvarnareftirliti er sinnt af slökkviliðsstjóra ásamt daglegri yfirstjórn. Öryggisvöktun er sinnt eftir beiðnum húseiganda og/eða kröfu slökkviliðsstjóra og sinna slökkviliðsmenn þessum beiðnum gegn greiðslu.

Við almannavarnaraðstæður er unnið eftir skipulagi almannavarna. Slökkviliðin sjá um þau atriði sem að þeim snúa.

Þjónusta sem er ekki samkvæmt lögum;

Slökkvilið sinnir slökkvistarfi í minni skipum sem eru bundin við bryggju en þá munu hafnaryfirvöld taka ábyrgð á mannskap og búnaði.

Slökkviliðið sinnir björgun fólks með klippum, glenum og öðrum útbúnaði, m.a. úr bílflökum.

Einnig mun slökkviliðið geta verða tiltækt vegna slökkvistarfs á flugvelli í samráði við Flugmálastjórn sem mun þá taka ábyrgð á mannskap og búnaði. Unnið er að gerð samstarfssamnings milli sveitarfélagsins og Flugstöða sem gerir ráð fyrir að slökkvilið Langanesbyggðar sjái um slökkvistarf á flugvelli. Stefnt er að samningur taki gildi 1 janúar 2008.

3.2. Forvarnarstarf

Dagleg umsjón forvarna heyrir undir starfsemi slökkviliðsstjóra. Forvarnarstarf er hluti af stöðugildi slökkviliðsstjóra Slökkviliðs Langanesbyggðar í dag.

Starfssemin er tvennskonar:

- Eldvarnaeftirlit og skoðun
- Upplýsingar og fræðsla

Helstu verkefni forvarna eru:

- ráðgjöf til hönnuða
- skoðun teikninga bygginganefndar
- úttekt á skoðunarskyldum stöðum, skv. reglugerð um eldvarnaeftirlit sveitarfélaga
- umsögn vegna veitinga- og gististaða
- sérstakt eftirlit með mannmörgum stöðum, t.d. veitinga- og samkomuhúsum
- fræðsla fyrir almenning um eldvarnir
- fræðsla í skólum um eldvarnir
- slökkviliðsstjóri situr fundi skipulags- og byggingarnefndar

Fagleg og rekstrarleg ábyrgð forvarna er í höndum slökkviliðsstjóra.

Sá sem sinnir eldvarnaeftirliti á að vera löggiltur eldvarnaeftirlitsmaður og skal hafa hlotið menntun á því sviði sem Eldvarnaeftirlitsmaður III hjá Brunamálaskólanum eða sambærilega menntun. Endurmenntun skal vera í samræmi við áætlanir Brunamálaskólans. Eldvarnaeftirlitsmaður skal hafa fullgilda menntunn í samræmi við reglugerð um Brunamálaskólann og réttindi og skyldur slökkviliðsmanna nr. 792/2001. Listi um skoðunarskylda staði er í listanum í fylgiskjali 2.

Endurmenntun er í samræmi við áætlanir Brunamálaskólans.

3.3. Útkallsstarf

Slökkviliðsstjóri samhæfir búnað og menntun starfsmanna í samræmi við mótaða stefnu. Hann leggur mat á einstaka þætti starfseminnar og kemur með tillögur um þróun og úrbætur.

Helstu verkefni eru:

- slökkvi- og björgunarstörf
- viðbrögð við umhverfisslysum
- björgun vegna umferðaóhappa
- slökkvistarf í skipum
- þjálfun og æfingar starfsmanna
- eftirlit tækja og búnaðar
- umhirða húsnaðis, bifreiða og búnaðar
- slökkvistarf á flugvelli

Fagleg og rekstrarleg ábyrgð útkallsliðs er í höndum slökkviliðsstjóra. Varðstjórar bera faglega ábyrgð gagnvart slökkviliðsstjóra.

Fjöldi slökkviliðsmanna er u.þ.b. 20 í heildina en í dag er einn af þeim í hlutastarfi. Stefnt er að því að allir slökkviliðsmenn fá þjálfun í að leysa sérhvert verkefni sem kemur inn á borð slökkviliðsins í samræmi við menntun, þjálfun og þjónustustig. Þannig eiga menn að geta gengið í hvaða störf sem upp koma. Ekki eru þó allir sem hafa tilskilin réttindi til að aka meiraprófsbílum og aðrir ekki færir um að stunda reykjöfun.

Slökkviliðin sinna vatnsöflun, slökkvistarfi utan- og innanhús ásamt reykjöfun og minni háttar mengunarslysi s.s. olíuleka við höfn og á vegum og ammoníakleka. Slökkvilið sinnir björgun úr bílflökum og slökkvistarfi í minni skipum.

- Í samræmi við þjónustustig verða alltaf a.m.k. 60% slökkviliðsmanna að vera með reykjöfunarréttindi á hverjum tíma.
- Í samræmi við þjónustustig verða alltaf a.m.k. 8 slökkviliðsmenn þjálfaðir til starf vegna klippuvinnu á hverjum tíma.
- Í samræmi við þjónustustig hafa á hverjum tíma verða a.m.k. 80% slökkviliðsmanna lokið grunnnámi hlutastarfandi slökkviliðsmanna.
- Í samræmi við þjónustustig verða alltaf a.m.k. 4 slökkviliðsmenn þjálfaðir til starf vegna mengunarslysa á hverjum tíma. Samkvæmt samningi mun Slökkvilið Húsavíkur koma með aukinn búnað og mannskap á staðinn við mengunarslysi.
- Vegna slökkvistarfs í skipum verða a.m.k. 80% slökkviliðsmanna að vera þjálfaðir til að geta tekist á við þessa þætti.
- Í samræmi við þjónustustig verða alltaf a.m.k. 10 slökkviliðsmenn þjálfaðir til starf vegna slökkvistarfa í flugvélum á hverjum tíma.

Æfingar eru haldnar reglulega í samræmi við gildandi lög og reglugerðir. Æfingar miðast við að slökkvilið geti uppfyllt þær kröfur sem fylgja þjónustustigi slökkviliðsins. Æfingaráætlun er að finna í fylgiskjali 3.

Slökkviliðið mun sinna menntun og símenntun starfsmanna í samræmi við kröfur Brunamálaskólans. Auk þess mun slökkvilið gera áætlun til fimm ára og verður sú fyrsta gerð fyrir starfsárið 2007. Slökkviliðsmenn hafa sótt námskeið á vegum Brunamálaskólans svo og endurmenntunarnámskeið. Sjá menntunarstig í fylgiskjali 4.

Í útköllum er unnið eftir aðgerðarskipulagi sem skilgreinir í megin dráttum hvert verkefni manna er í ákveðnum stöðum.

3.4. Annað

Slökkvilið sinnir aðstoð við önnur brunavarnarsvæði samkvæmt beiðni viðkomandi slökkviliðsstjóra. Slökkviliðið getur einnig óskað eftir aðstoð frá öðrum slökkviliðum þó svo að ekki sé til staðar skriflegur samningur þar um.

Gerður hefur verið samstarfssamningur um eldvarnareftirlit og megnunarvarnir fyrir flest öll sveitarfélög í Þingeyjarsýslu. Samkvæmt honum er mengunarvarnarkerra staðsett á Þórshöfn.

Sjúkraflutningar eru ekki á vegum slökkviliðsins.

4. Viðvaranir, upplýsingagjöf og viðbragð

Neyðarlínan er notuð sem stjórnstöð til upplýsinga og aðstoð með meiri mannskap. Talstöðvar hjá öllum helstu björgunaraðilum er á VHF tíðni. Ekki hefur verið komið upp TETRA sambandi á svæðinu. Neyðarsvörun er í höndum neyðarlínunnar og sér hún um að kalla út slökkviliðið með SMS skilaboðum og Boða.

4.1. Viðvaranir og upplýsingagjöf

Viðvaranir til almennings eru gefnar út í samráði við almannavarnir á svæðinu og sendar til fjölmiðla samkvæmt boðleiðum. Helstu áhættur sem gætu krafist slíkra tilkynninga eru meiriháttar mengunarslys á svæðinu t.d. ammoníakleki í fiskvinnslunum.

4.2. Svar- og greiningartími

Samkvæmt upplýsingum frá Neyðarlínu er meðal svartími 3.7 sek. og greiningartími er allt að 1.5 mín en það fer eftir eðli útkallsins. Unnið er eftir greiningarkerfi Neyðarlínunnar. Slökkviliðsstjóri ber ábyrgð á samskiptum við Neyðarlínuna og forsendum fyrir greiningu beiðna ásamt því að uppfæra upplýsinga eftir þörfum.

4.3. Boðunartími

Eins og áður er komið fram sér Neyðarlínan um boðun á slökkviliðunum með talboðum og SMS skilaboðum. Boðunin er gerð samkvæmt fyrirmælum slökkviliðsstjóra. Viðmið sem notast er við, er að fyrsti slökkvibíll skal vera kominn úr stöð innan fimm mín. miðað við eðlilegar aðstæður, ef veður eða aðrar náttúruhamfarir hamla ekki og slökkviliðið verði komið á vettvang innan við 10 mín. innan þéttbýlis. Varðandi slökkviliðið sér slökkviliðsstjóri um að uppfæra boðleiðir slökkviliðsmanna. Björgunarsveitir sjá sjálfar um að uppfæra boðunarlista sinn í gegnum landstjórn björgunarsveita. Uppfærslur eru alltaf gerðar þegar breytingar verða á mannskap. Samningur er við björgunarsveitina um aðstoð.

4.4. Virkjunartími

Í slökkvistarfi er miðað við að reykkaftarar verði komnir með vatn á stút innan við 2 mín. frá því að dælubíll stöðvar við eldstað. Er þessi ferill æfður og tímatekin a.m.k. einu sinni á ári. Allt slökkvistarf á að vera komið í gang innan við fjórar mín. frá því að slökkviliðið kemur á staðinn.

4.5. Viðbragðstími

Viðbragðstíma er skipt upp í þrjú tímabelti og flokka (sjá mynd). Í fyrsta tímabeltinu, flokk I, eru aðgerðir hafnar innan 10 mín. frá boðun (grænt), í tímabelti tvö, flokk II; eru aðgerðir hafnar innan 20 mín. (gult) og í þriðja tímabeltinu, flokk III, eru aðgerðir hafnar innan 30 mín. (rautt). Þessi tímabelti eru sýnd á meðfylgjandi korti (fylgiskjal 1 og 1.1). Þar sem slökkvilið er lengur en 30 mín er séð til þess að fólk sé upplýst um mikilvægi slökkvitæka, reykskynjara og rýmingarleiða.

5. Húsnæði, bifreiðar og búnaður

Afskriftarreglur og fjármagnsstefna er í samræmi við reglur og samþykktir sveitarfélagsins. Endurnýja skal búnað samkvæmt kröfum framleiðanda.

5.1. Húsnæði

Slökkvistöð Þórshöfn, Bakkavegi 11

Húsnæðið var byggt sem fiskvinnsla. Þetta er stálgrindarhús byggt árið 1987 og er um 200 ferm. Í húsnæðinu er einn bílasalur fyrir tvo bíla. Ekki er aðstaða fyrir slökkviliðsmenn

Slökkvistöð Bakkafirði, Miðvangi 9

Húsnæðið er áhaldahús sveitarfélagsins. Byggingin er um 60 m² timburhús og þar er slökkvibifreiðin geymd. Aðstaða fyrir slökkviliðsmenn er nánast engin. Aðstaðan er mjög lítil og í alla staði óviðunandi.

5.2. Bifreiðar

Bifreiðar slökkviliðsins eru í eigu sveitarfélagsins og er rekstur bifreiðana samkvæmt fjárhagsáætlun hverju sinni. Vegna stórra bygginga sem eru mikilvægar fyrir atvinnustarfsemi á svæðinu er nauðsynlegt að auka dælumátt slökkviliðsins svo að það ráði við eld í viðkomandi byggingum.

Þórshöfn:

- Renault Midlum/ISS FLF 3000/200 árgerð 2007. Dælubifreið með mannskapshúsi útbúið fyrir 4 reykkafara, 3000 l. vatnstank, 200 l. froðutank, 3000 l/min. dælu og 135 kg. Dufttæki. Bifreiðin er sambyggð flugvallar og húsbunabifreið með 1800 lítra/mín. stút á þaki sem er stjórnað úr ökumannssæti. Bifreiðin er útbúin með 6 kW 220/380v rafal, ljósamastri, tveimur olíumiðstöðvum með barka til upphitunar á vettvangi ásamt öllum helsta búnaði til björgunar og slökkvistarfa. Þar með talið klippubúnaður.
- Ford Econoline árgerð 1988 og er útbúin með lausa dælu, slöngur, barka og einnig lausri rafstöð. Ástand bifreiðar er nokkuð gott, en þarfnast lagfæringar á sætum afturí. Bifreiðin var áður sjúkrabifreið.
- Bedford árgerð 1964, dælubifreið með 4200 l/mín dælu og 1800 l tankur. Bifreiðin er ekki lengur nothæf. Í skoðun með að nota dælu áfram annað hvort staka eða á öðrum bíl.

Bakkafjörður:

- Unimog árgerð 1985. Bifreiðin er með 1800 l. vatnstank, 50 l. froðutank og 1600 l/min dælu. Bifreiðin var keypt notuð frá Þýskalandi árið 2001. Ástand er nokkuð gott.

5.3. Búnaður

Mengunarvarnarbúnaður:

- Kerra með mengunarvarnarbúnaði er staðsett á Þórshöfn.

Þórshöfn. Talin verður upp allur laus búnaður fyrir utan bifreiðar og fjarskipti:

Lausar dælur:

- **Godiva** 1200 l/mín Ástand sæmilegt
- **Tohatsu VC72AS** 1400 l/mín Ný júní '07

Reykræstibúnaður:

- **RAMFAN GF164SE** yfirbrýstingsblásari Nýr Janúar '08
- **Cutters Edge** Keðjusög Ný Janúar '08

Allar slöngur eru reglulega prófaðar og eru í góðu ástandi en þarfnast reglulegrar endurnýjunar.

- Stofnlangir 4" 40 m
- Stofnlangir 3" 400 m
- Stofnlangir 2 ½" 100 m
- Vinnuslängur 42mm 120 m
- Vinnuslängur 1 ½" 40 m
- Sogbarkar 4 stk. 3 m hver barki, vídd 4"
- Sogbarkar 4 stk. 3 m hver barki.....

Stútar eru prófaðir reglulega og eru í góðu ástandi:

- 5 stk. Úðastútar 375 – 500 l/min
- 5 stk. beinir stútar ca. 350 l/min
- 2 stk. Greinistykki
- 1 stk. Safnstykki

Handverkfæri eru öll í góðu standi og eru yfirfarin mánaðarlega.

- Slöngulyklar 7 pör
- Barkalyklar 4 pör
- Sleggjupungur 500g 2 stk
- Exi 4 stk
- Kúbein 4 stk.
- Rörtöng 2 stk.
- Slönguupprúllari+fylgihl. 2 stk.

Ljósabúnaður er prófaður mánaðarlega og er í góðu standi. Rofabúnaður er prófaður mánaðarlega og er í góðu ástandi.

- Færanleg rafstöð 5 kw, 1 stk.
- 2 stk. Kastarar fastir á bíl
- 2 stk. Kastarar ásamt stöndum og framlengingasnúrum

Reykköfunarbúnaður er notaður á öllum æfingum og þar að auki prófaður reglulega. Eftirlit með tækjunum er skv. reglugerð: Reykkafarar sjá um frágang reykköfunartækja. Vantar nauðsynlega fjarskiftabúnað.

- 8 stk. Fenzy
- 8 stk. varahylki.
- (Bauer 200 bar loftdæla. Þarfnast yfirferðar)
- Ný 300 bar loftdæla
- 2 stk. líflínur

Froðubúnaður: Í góðu ástandi

- Sjálfvirkur froðublandari á dælubíl
- 1 stk. froðustút 400 l/mín miðað við 5 bar
 - 550 l millifroða.

Hlífðarfatnaður og fl. Í góðu ástandi

- 12 stk. hjálmur.
- 10 stk. eldgallar.
- 12 stk. öryggisstígvél.
- 14 stk. reykköfunarhettur.
- 14 stk. skinnhanskar
- Til eru gamlir gallir (10 stk.)
 - eru til staðar fyrir varalið t.d. björgunarsveit

Stigar: Í góðu ástandi

- 9 metra brunastigi
-

Bakkafjörður. Talin verður upp allur laus búnaður fyrir utan bifreiðar og fjarskipti:

Lausar dælur:

- Hale 800 l/mín Gott ástand
- Climax 1200 l/mín Ónothæf(kannski ónýt)

Allar slöngur eru reglulega prófaðar og eru í góðu ástandi en þarfnast reglulegrar endurnýjunar.

- Stofnlangir 4" 40 m
- Stofnlangir 3" 200 m
- Stofnlangir 2 ½" 40 m
- Vinnuslängur 2" 100 m
- Sogbarkar 4" 4 stk. 3 m hver barki

Stútar eru prófaðir reglulega og eru í góðu ástandi:

- 1 stk. Úðastútur 375 – 500 l/min
- 2 stk beinir stútar ca. 350 l/min
- 1 stk. Stútur (700 l/mín)
- 2 stk. Greinistykki
- 1 stk. Safnstykki

Handverkfæri eru öll í góðu standi og eru yfirfarin mánaðarlega.

- Slöngulyklar 5 pör
- Barkalyklar 2 pör
- Sleggjupungur 500g 1 stk
- Exi 1 stk
- Kúbein 1 stk.
- Rörtöng 0 stk.
- Slönguupprúllari+fylgihl. 0 stk.

Ljósabúnaður er enginn til fyrir utan einn hreyfanlegan kastara sem er hluti af ljósabúnaði bílsins.

Reykköfunarbúnaður er notaður á öllum æfingum og þar að auki prófaður reglulega. Eftirlit með tækjunum er skv. reglugerð: Reykkafarar sjá um frágang reykköfunartækja. Vantar nauðsynlega fjarskiftabúnað.

- 3 stk. Fenzy
- 3 stk. varahylki.
- 2 stk. Líflínur

Froðubúnaður: Í góðu ástandi

- 1 stk. Jektor
- 1 stk. froðustút 400 l/mín miðað við 5 bar
 - 350 l millifroða.

Hlífðarfatnaður og fl. Í góðu ástandi

- 6 stk. hjálmar.
- 6 stk. eldgallar.
- 6 stk. öryggisstígvél.
- 6 stk. reykköfunarhettur.
- 7 stk. Skinnhanskar

Stigar: Í góðu ástandi

- 1 stk. 6 m Tréstigi

5.4. Fjarskipti

Notast er við VHF fjarskipti á rásum slökkviliðsins og UHF vinnutalstöðvar á vettvangi. Notast er við endurvarpa almannavarna og björgunarsveita. Slökkviliðsstjóri ber ábyrgð á viðhaldi, endurnýjun og rekstur sé með eðlilegum hætti. Allir slökkviliðsmenn hafa GSM síma. Farsímar (vegna SMS boðunar) eru í eigu slökkviliðsins.

Fjarskipti Þórshöfn

| | |
|--|---------|
| VHF Handstöðvar | 2 stk. |
| Talstöðvar fyrir reykkafara | 0 stk. |
| UHF handstöðvar | 6 stk. |
| Fastar talstöðvar í slökkvibifreiðum | 2 stk. |
| Föst talstöð í varðstofu..... | 0 stk. |
| NMT símar..... | 2 stk. |
| GSM símar | 12 stk. |

Fjarskipti Bakkafirði

| | |
|--|--------|
| VHF Handstöðvar | 1 stk. |
| Talstöðvar fyrir reykkafara | 0 stk. |
| UHF handstöðvar | 2 stk. |
| Fastar talstöðvar í slökkvibifreiðum | 0 stk. |
| Föst talstöð í varðstofu..... | 0 stk. |
| NMT símar..... | 0 stk. |
| GSM símar | 6 stk. |

5.5. Viðvörunarbúnaður

Einungis er um að ræða sírenur slökkvibíla. Viðvaranir til almennings eru gefnar út í samráði við AVP og sendar til fjölmiðla samkvæmt boðleiðum AVP. Engir brunalúðrar eru lengur til staðar eða almannavarnarflautur.

5.6. Æfingarsvæði

Slökkviliðið hefur til umráða tvílyft hús með kjallara og risi að Eyrarvegi 8 á Þórshöfn. Eldur varð laus í húsinu í september 2006 og þurfti í kjölfarið að takmarka aðgang að tveimur herbergjum á fyrstu hæð. Að öðru leiti hentar húsið vel til æfinga í reykköfun, leit og björgun. Ekki er um sérstakt æfingarsvæði að ræða heldur notast við það sem hentar best á hverjum tíma.

5.7. Annað

Verktaki á Þórshöfn á 18 þús. lítra tankbíl með tenginum fyrir slökkvilið.

Bóndi í Sveinungsvík á stóra haugsugu.

6. Landupplýsingar

Landfræðilegt þjónustusvæði slökkviliðs er frá Sandvíkurheiði í austri að Ormarsá í vestri.

Ekki er notast við neitt sérstakt leiðarkerfi á leið í útköll heldur eru slökkviliðsmenn almennt nokkuð kunnugir um héraðið og rata um vegi sveitarfélagsins en til taks eru landakort af svæðinu í slökkvibifreiðum og er notast við þau ef á þarf að halda. Unnið er að því að koma í slökkvibílana staðháttalýsingum af hverjum sveitarbæ með upplýsingum um vatnsból og helstu hættur. Er þetta unnið samhliða eldvarnareftirliti og notast við eldvarnareftirlitsforritið ERPUR. Reikna má með að þetta verði komið í alla bíla á árinu 2008.

7. Vatnsból og brunahanar

Á Þórshöfn eru 15 brunahanar víðsvegar um bæinn með vatnsþrýsting um 4 til 5 bar. Einnig er víða þökkalegt aðgengi að sjónum og Hafnarlæknum.

Þórshöfn fær vatn frá rótum Gunnólfsvíkurfjalls um 13 km leið frá þéttbýli um 140 mm í safntank sem tekur 180 m³. Frá tankanum liggur um 100 metra lögn sem greinist í tvær 130 mm lagnir sem liggja síðan um þorpið.

Á Bakkafirði eru samtals 5 brunahanar. Eru þeir allir nýjir eða nýlegir með nægjanlegt vatnsmagn og um 5 bar í þrýsting. Veitukerfi bæjarins hefur verið endurnýjað að fullu. Ekki er gott að ná upp sjó, bæði vegna erfiðs aðgengis og mikillar hæðar á sjávarbakkanum.

Bakkafjörður fær vatn frá ásnum ofan og austan við þorpið. Þar er safnþró með frárennsli um 140 mm lögn að safntank. Þar er þrýstijafnari. Tankurinn er hliðartengdur á lögnina með einstefnuloka og framhjáhlaupi til að tryggja ferskleika vatnsins í honum. Síðan liggur 110 mm lögn um þorpið.

Viðhald brunahana eru á vegum Vatnsveitu Langanesbyggðar og sér hún um afkastagetu þess. Slökkvistjóri sér um mælingar á afköstum brunahana. Nánari upplýsingar er að finna hjá Vatnsveitu Langanesbyggðar.

Vatnsból í dreifbýli er misjafnt eftir stöðum allt frá því að ekkert vatn er í námunda við bæi og þannig að gnægð vatns er við bæjardyrnar. Unnið er að samantekt gagna um vatnsöflun á sveitabæjum á svæðinu.

8. Sérstakar bruna- eða mengunarhættur

Nokkrar af stærstu áhættum á starfsvæði Slökkviliðs Langanesbyggðar eru settar hér fram og kemur mesta áhættan fyrst.

Hraðfrystistöð Þórshafnar, fiskvinnsla

Byggingin er ein brunasamstæða og byggt árin 1975/83/96/97 á um 3320 ferm. Stórt hurðarop er á milli byggingarhluta. Stálgindin er óvarin. Milliveggir og útveggir í Butler húsinu er hlaðnir upp undir loftið og eru með plasti í hurðarop. Að vélar sal er eldvarnarhurð <A-EI60(?). Opið er með leiðslum frá vélarasal. Umbúðaloftið er afmarkað með léttum timburveggjum (aspst). Vestan við umbúðaloftið er þakrými yfir sölum vélflökunar, vinnslu og tækjasalar. Byggingin sem liggur austur-vestur er með steypa útveggi og límtrésbita í þakinu. Límtrésbitarnir eru á steypum bitum. Í þakinu eru spónaplötur. Í vesturenda er kæliklefi og vinnsla. Þessir veggir eru klæddir með

báruðu stáli. Á milli kæla er lítil kaffistofa og verkstjóraherbergi (á efri hæð). Þarna er timburgólf. Stiginn er úr stáli. Að öðru leyti er húsið fyrir móttöku. Við hurðina er rafmagnslyftari hlaðinn. Í stálgrindarhúsinu er vinnsla. Húsið liggur suður-norður. Í suðurhlutanum þar sem húsin koma saman er áframhald á móttökunni. Í suðausturhorninu er ísvélar, frystiklefi og kæliklefi. Að vinnslunni er síðan hlaðinn veggur upp að millilofti. Frystitæki er með nær allri austurhliðinni. Rafmagnslyftari er hlaðinn á svæðinu. Frystiklefinn er í norðurenda (frágangur ekki skoðaður). Bárustál er í lofti. Loftið er tekið niður yfir þessum aðstöðum (hangir í járn sem er um 8x20 mm). Í norðausturhorninu er vélasalurinn. Austan við vinnslusalinn er aðstaða starfsmanna. Þar eru skrifstofur, búningsherbergi, borðsalur og eldhús. Yfir skrifstofu og borðsal er umbúðageymsla. Timburgólfið er klætt með krossviðaplötum. Opið er að lausfrysti. Glerull er milliloftinu. Loftstokkar eru á milliloftinu. Hráfnisgeymar eru austan við bygginguna. Rýmingarleiðir eru viðunandi af hæðinni. Frá umbúðageymslu og milligólfi (þakrými) er ein leið. Tvær leiðir eru frá borðsal. Ein leið frá skrifstofum. Sjálfvrikt brunaviðvörðunarkerfi er í húsnæðinu (ekki í lagi).

Í byggingu er frystiklefi austan við frystihúsið með tengibyggingu á milli húsana.

Niðurstæða:

Ekki eru mikil líkindi á eldsvoða en verði hann er afleiðingin mikil og stór almannavarnaraðgerð þar sem margir þurfa að koma að. Slökkviliðið ræður ekki við eldsvoða í byggingunni nema með aðstoð annara björgunaraðila á svæðinu. Áætla mætti að slökkviliðið þyrfti allt að 12000 l/mín til að geta slökkt eld í byggingunni ef um meiriháttar bruna er að ræða. Í dag er dælumáttur slökkviliðsins um 7000 l/min. Vegna rýmingar þarf aðstoð frá nærsveita björgunarsveit. Aðstoð þarf frá nærliggjandi slökkviliðum.

Hraðfrystistöð Þórshafnar, Bræðsla

Byggingin er í stálgrindar- og límtréshúsi og er á einni hæð. Byggingin er ein brunasamstæða. Byggingarnar eru bygðar 1966/86 og eru á um 4073,2 ferm. Bárad stál er á milli kyndiklefa og verksmiðju. Sama er upp á teningnum á milli verksmiðju og mjölgeymslu. Timburveggur starfsmannaadstöðu er ekki allur fullgerður. Víða er eftir að klæða vegginn og einangra upp við þakið. Opið er með leiðslum frá verksmiðju að stjórnhherbergi og víðar. Í norðausturhluta verksmiðjuhússins er aðstaða starfsmanna. Aðstaðan er á tveimur hæðum. Neðri hæðin er steipt, en efri hæðin með timburveggi að verksmiðjusál. Á neðri hæð eru búningsherbergi, stjórnstöð og rannsóknarstofa. Hurðir á milli neðri hæðar og verksmiðju eru eldvarnarhurðir A-EI-C60. Einnig er þarna lagnaherbergi (opið er með leiðslum upp í töfluherbergi). Að stjórnstöð og rannsóknarstofu er E30 gler að verksmiðju. Einn stigi er upp á efri hæðina. Á henni er kaffistofa og skrifstofa. Sunnan við skrifstofu er töfluherbergi og er hurð í timburveggnum. Frá henni er eldvarnarhurð að verksmiðju. Undir hluta töfluherbergis er spennistöð í A-REI60 hólf. Verksmiðjuhúsið er einn geimur. Stálgrindin er óvarin. Í suðurenda eru lýsis- og sogstöð. Í miðju húsi á vesturhlið eru þrjár þurrkarar. Vestan við verksmiðjuna er kyndiklefinn. Þarna eru tveir katlar 10 og 12 tonn. Útveggir og þak í aðstöðu kyndiklefa eru einangraðir með steinull. Útidyrhurð er á vesturhlið. Á milli olúkatla og verksmiðju er opið (bárujárn). Að mjöhlúsi sem er að norðan er einungis bárad stál á stálgrind og plast. Einnig er stór hurð í veggnum. Mjöhlúsið er fyrir norðan verksmiðjuhúsið. Burður hússins er frá límtrésbitum. Sekkjun er við vegginn. Rýmingarleiðir eru viðunandi. Frá kaffistofu á annarri hæð er björgunarop og stigi. Stór

hurð er í norðurenda og einnig eru tvær stórar hurðir á austurhlíð mjölgeymslu. Sjálfvrikt brunaviðvörðunarkerfi er í húsnæðinu (ekki í lagi).

Niðurstæða:

Ekki eru mikil líkindi á eldsvoða en verði hann er afleiðingin mikil og stór almannavarnaraðgerð þar sem margir þurfa að koma að Slökkviliðið ræður ekki við eldsvoða í byggingunni nema með aðstoð annara björgunaraðila á svæðinu. Áætla mætti að slökkviliðið þyrfti allt að 12000 l/mín til að geta slökkt eld í byggingunni ef um meiriháttar bruna er að ræða. Í dag er dælumáttur slökkviliðsins um 7000 l/min. Vegnar rýmingar þarf aðstoð frá björgunarsveit. Aðstoð þarf frá nærliggjandi slökkviliðum.

Grunnskóli Þórshafnar

Byggingin er ein brunasamstæða og byggð árin 1944/61/79/96. Að suðurálmur er teiknuð A-EI-CS60 hurð (en ókomin). Veggir kennslustofa austur-, vestur- og suðurálmur eru lélegir. Allar hurðir eru spjaldahurðir. Frá anddyri að suðurálmur er E30 hurð en án þéttinga. Opið er að milligólfi frá stiga. Í vesturálmur eru tvær kennslustofur. Timburveggur er á milli þeirra. Annars eru veggir að mestu steiptir. Í norðvesturhorni er myndmennt/smíðar. Frá álmunni er opið að álmur sem liggur til austurs. Í álmunni sem liggur til austurs eru tvær kennslustofur. Milliveggir eru út timbri og eru mjög léttir að gangi sem er með norðurhlíð. Frá vesturhluta álmunar er hurð og gler að forstofu (anddyri). Að forstofunni er glerveggur. Álman sem liggur til suðurs er með E30 hurð (án þéttinga) að forstofunni. Aðstaða kennara er í norðausturhorni. Kennslueldhús er í suðvesturhorni. Tvær kennslustofur eru með austurhlíð. Veggir eru að mestu hlaðnir með vesturhlíð (aðstöðu) en léttir opnir timburveggir eru að kennslustofum með austurhlíð. Á milli kennslustofa er harmonikkuhurð (vínill) og gler þar fyrir ofan. Frá suðurenda gangs er stigi upp á milligólf (þar er tölvukennsla) sem er yfir gangi og er timburveggur frá milligólfinu að báðum stofunum. Að stiga er léttur veggur og hurð (opið). Burður þaks er frá límtrésbitum. Heraklít er í lofti. Í suðurenda er timburhús með tveimur kennslustofum. Á milli þeirra er EI60 veggur með EI-S30 hurð. Að anddyri er EI-S30 hurð frá stofum. Klæðningar eru spónaplötur. Frá smíðastofu eru tvær leiðir. Frá stofum vesturhluta er ein leið. Frá stofum í austurhluta eru tvær leiðir (önnur um björgunarop). Frá suðurálmur eru tvær leiðir. Tvær leiðir frá milligólfi (í sömu átt) og björgunarop ásamt stiga (vantar handföng). Opnanleg gluggafög eru um 40x70 sm en um 50x120 sm í timburbyggingunni. Samtengt brunaviðvörðunarkerfi er í öllu húsinu með tengingu við securitas á Akureyri.

Niðurstæða:

Ekki eru mikil líkindi á eldsvoða en verði hann er afleiðingin mikil og stór almannavarnaraðgerð þar sem margir þurfa að koma að. Slökkviliðið ræður við eldsvoða í stofnuninni ef allar forsendur varðandi hólfanir halda en með aðstoð annara björgunaraðila á svæðinu. Vegnar rýmingar þarf aðstoð frá björgunarsveit.

Kirkja

Byggingin er steinsteipt byggð árið 1997 og er á 478 ferm. Í dag er byggingin ein brunasamstæða (á að verða tvö brunahólf). Við skoðun var en verið að vinna að frágangi byggingarinnar. Í kjallara á að koma safnaðarheimili. Í austurhluta er útidyr og þar er eldhús. Frá sal er hurð á norðurhlíð. Skrifstofa á einnig að vera með norðurhlíð. Eftir er

að setja upp hurðir að stigahúsi. Á hæðinni er anddyri í vesturenda. Stigahúsið er í suðvesturhorni. Hurð er ekki komin að sal kirkju. Á austurhlið eru tvö björgunarop. Geymsla er í norðausturhorni en aðstaða prests er í suðausturhorni. Loft kirkjunar er klætt með tréklæðningu. Reiknað er með að sæti verði fyrir um 200 manns í kirkjunni. Í vesturenda er söngloft. Það er steipt. Handrið er ekki komið. Opið er upp í turn (stigi er ekki komin). Í turni er klætt með klæðningu í flokki 1. Í kjallara leið eru stiga í vesturenda og einnig eru tvær hurðir á norðurhlið. Frá sönglofti er ein leið um stiga sem er 85 sm breiður. Aðalinngangurinn er á vesturhlið og er 87 sm hurð og 87 sm hurð sem er með flóttaloku (ekki fullkomin). Í austurenda eru tvö björgunaropum 50x100 sm. (Rýmingarleið frá sal kirkjunar er ekki í samræmi við reglugerðir). Sjálfvirk brunaviðvörðunarkerfi er í byggingunni.

Niðurstaða:

Líkur á stórbruna á eru ekki miklar en verði eldsvoði á má reikna með mikilli aðgerð við björgun og mun tjón verða nokkuð þar sem brunahólfun ekki er góð. Rýming kirku er slæm en aðeins er um eina leið að ræða. Aðstoð þarf frá nærliggjandi slökkviliðum.

Samkomuhúsið

Byggingin er ein brunasamstæða, byggt árið 1955. Byggingin liggur að mestu austur-vestur og er á um 9 x 30 m grunnfleti auk útbygginga sem eru flestar um 6 x 6 m. Skrifstofa er sér brunasamstæða. Opið er upp á efri hæð frá eldhúsi. Í félagsheimilinu eru eftirtalin rými: Anddyri, tveir salir, eldhús, leiksvið og hreinlætisaðstaða. Báðir samkomusalirnir eru klæddir furupanel upp undir glugga, hæð um 130 sm. Veggir þar fyrir ofan eru múrhúðaðir. Loft samkomusdalar er múrhúðað. Gólf er parketlagt. Frá sal að forstofu eru harmonikku rennihurðir. Í eldhúsi er gaseldavél með einum 11 kg gaskút. Á efri hæð er eitt stórt herbergi ásamt sýningarklefa. Samgangur er úr eldhúsgangi á efri hæð. Í kjallara eru sturtuböð, búningsklefar, geymsla og herbergi rafmagnstúpu. Veggir eru steiptir. Einnig er þarna herbergi loftræsikerfis. Rýmingarleiðir eru í gangstæðar áttir. Aðalinngangurinn er með 70 og 72 sm hurðir (önnur ríluð). Við leiksvið er 73 sm hurð. Frá sal að forsofu er 120 sm op. Einnig er hurð (opnast inn) frá gangi eldhúss. Frá kjallara eru tvær leiðir. Ein leið er frá efri hæð.

Niðurstaða:

Líkur á stórbruna á eru ekki miklar en verði eldsvoði á má reikna með mikilli aðgerð við björgun og mun tjón verða nokkuð þar sem brunahólfun ekki er góð. Aðstoð þarf frá nærliggjandi slökkviliðum.

Íþróttahús

Byggingin er ein brunasamstæða, bygð árið 1998 og er á um 2107,6 ferm. Byggingin er mikið hólfuð með E30 gler og hurðum (víða er teiknað E60 [F60] gler en er ekki). Mjög víða eru opnanleg gluggafög í E30 glerveggjum. Ekki er farið að öllu eftir teikningu í sambandi við hólfun byggingar (hurðir). Létt hurð er að loftræsingu og lítið er um eldvarnalokur. Mikið er opið með leiðslum á 1. hæð. Vesturendinn er á þremur hæðum. Á 1. hæð eru búningsklefar. Veggir eru steiptir. Frá gangi eru EI-CS30 hurðir. Að gangi frá stiga er A-EI-C60 hurð. Að tækjarými frá stiga er A-EI-C60 hurð en frá tækjarými að sundlaug er létt hurð og einnig að innra tækjarými. Opið er með leiðslum og víða er frauð eða einangrunarplast. Sundlaugin er í vesturend. Hurðir eru á vesturhlið. Á 2. hæð er afgreiðsalan og aðstaða starfsfólks. Einnig er á hæðinni

tækjasalur og teiknað mótuneyti skóla (annað í dag). Þarna eru E-S30 hurðir og EI-S30 hurðir. Að sundlaug er E30 gler. Á 3. hæð eru nokkur skrifstofuherbergi og félagasta (frá skóla). Í risi er herbergi lotfræsivéla og þaðan liggja loftstokkar á milli hæða. Víða eru opnanleg glugafög í E30 glerveggjum. Íþróttasalurinn er í austurhluta. Klæðningar í lofti eru blikk. Bárustál er á austurgafli. Frá sal er opið að afgreiðslu en E30 gler að mótuneyti. Reyklosun er í þaki. Rýming sundlaugar er í gagnstæðar áttir. Frá 3. hæð er ein leið um stiga (vantar annan stigann). Frá 2. hæð eru rýmingarleiðir í gagnstæðar áttir. Þó er aðalinngangur frá afgreiðslu 112 sm breiður en opnast inn og útidyr opnast út eru 100 sm. Stiginn niður er 106 sm. Frá íþróttasal er hurð á austurhlið 260 sm. Að stiga er 75 sm hurð og 78 sm ríluð hurð. Í suðvesturhorni er 106 sm hurð sem liggur að 90 sm hurð. Brunaviðvörðunarkerfi er í byggingunni en hefur ekki verið tengt við viðbragðsaðila. Verið að vinna í því.

Niðurstaða:

Líkur á stórbruna á eru ekki miklar en verði eldsvoði á má reikna með mikilli aðgerð við björgun og mun tjón verða nokkuð þar sem brunahólfun ekki er góð. Aðstoð þarf frá nærliggjandi slökkviliðum.

Pistill e.hf, Langholt 1

Byggingin er öll tvær brunasamstæður. Stálstoðimar eru U-laga og er U-inu lokað með blikki. Að Vegagerð er A60 veggur. Einnig er A60 veggur sem skiptir þessari aðstöðu (vélaverkstæði að bifreiðaverkstæði). Í veggnum er gler. Í veggnum að vélaverkstæði eru léttar hurðir. Sprautuklefi er innan léttara veggja. Einnig er léttur veggur fyrir ofan A30 hurð klefans á milli rýma. Í norðurendanum er bifreiðaverkstæði. Útveggir eru steptir. Stálgrindin er óvarin. Í þakinu eru spónaplötur. Smurgryfja er í norðurenda. Tvær stórar hurðir eru á vesturhlið. Þarna er raf- og logsóðið. Í suðausturhorni frá verkstæðinu er aðstaða sprautuklefa. Að klefa er eldvarnarhurð A30. Fyrir ofan hurð er timbur. Í miðri aðstöðunni er milligólf. Undir gólfinu er varahlutageymsla (lager). Einnig er búningaástaða í norðurendanum. Burður milligólfsins er stálbitar en annars er timbur í milligólfinu. Á milligólfinu eru skrifstofur í norðurendanum, kaffistofa í með vesturhlið og geymsla lakks. Undir gólfinu er gangur að járnsmíðaverkstæði. Með hluta suðurhliðar er útbygging. Þar er lager og er opið frá lagar. Einnig er op í veggnum að vélaverkstæði. Unnið er við að ljúka við þessa byggingu. Einangrun er steinull og klæðingar spónaplötur. Járnsmíðaverkstæðið er syðst (norðan aðstöðu vegagerðar). Veggur að Vegagerðinni er hlaðinn upp í þak. Á vesturhlið eru tvær stórar hurðir. Í loftinu eru klæðning asbest. Einnig eru stálbitar í þakinu klæddir með asbesti og steinull. Þarna er raf- og logsóðið. Með austurhlið er sprautuklefi innan timburveggja. Útsog frá sprautuklefa er tengt útsogi við logsuðu. Rýmingarleiðir eru viðunandi nema frá efri hæð (milligólfi). Þó er hurð fram í vélsmiðju.

Niðurstaða:

Líkur á stórbruna á eru ekki miklar en verði eldsvoði á má reikna með mikilli aðgerð við björgun og mun tjón verða nokkuð þar sem brunahólfun ekki er góð. Aðstoð þarf frá nærliggjandi slökkviliðum.

Bakkafjörður

Gunnólfur, fiskvinnsla

Skrifstofu- fiskvinnslu byggingin er byggð 1981 og er 800,0 ferm. Byggingin er ein brunasamstæða, en tvö brunahólf. Veggur á milli verbúðar og fiskverkunar er líklega

EI60 veggur (teiknaður A-REIM120, en frágangur sást ekki). Barkareiniveggur er norðurveggur kælís en suðurveggurinn er hálfkláraður timbur veggur. Veggir verbúðar eru EI60 veggir með EI-CS30 hurðum. Olúkyndingin er á opnusvæði (olíugeymir er við útvegginn að utan). Í norðurendanum eru skrifstofur og verbúð (gistiharbergi). Útidynar eru á norðurhlið. Í norðvesturhluta hæðarinnar er skrifstofa (harbergi), en í norðausturhluta hæðarinnar eru gistiharbergi. Veggir eru úr timbri og klæddir með spónaplötum. Hurðir eru EI-S30 hurðir. Einnig er EI-S30 hurð að ganginum. Efri hæðin er á timburgólfi. Veggir eru úr timbri og klæddir með spónaplötum. Hurðir eru EI-S30 hurðir. Einnig er EI-S30 hurð að ganginum. Í norðvesturhlutanum er setustofa og eldhúskrókur, en í norðausturhluta hæðarinnar eru fjögur gistiharbergi. Opnanlegir gluggar harbergja eru stórir. Í bilinu fyrir sunnan verbúðina er einskonar geymsla. Í um helming salarins er milligólf. Milligólfið er úr stálbitum og timbri. Parna er í suðausturhorninu olúketill (kynding) á opnu svæði. Fyrir ofan hann er ísvél. Veggir eru allir klæddir með báruðu stáli og það sama á við um loftið. Í loftinu eru fjögur ljósop. Að kæliklefa sem er að sunnan eru Barkareiningar og er stór hurð í veggnum. Í miðjunni er kæliklefi. Báruð stál er á veggjum og lofti. Frá kæliklefa er timburveggur með einangrunarplasti að suðurenda (óklætt að sunnan). Þessi salur er ekki full frágenginn. Í veggjum og þaki er glerull. Rýmingarleiðir eru ein að hverju rými. Ein leið er að gistingu. Ein leið er að aðstöðu í suðurenda og ein leið að rýminu í miðjunni. Ekki er sjálfvirkt brunaviðvörunarkerfi í byggingunni.

Fiskvinnlusuhús, Gunnólfs

Byggingin byggða á árunum 1965 og 1966 og er á um 1275,0 ferm Byggingin er ein brunasamstæða. Veggir að aðstöðu starfafólks eru úr timbri og einnig Yleingum. Plastræmur eru að harbergi rafmagnslyftara og verkstæðis. Byggingin er steinsteypt og er á einni hæð. Þak er rislaga og klætt með bárujárni. Byggingin er ein brunasamstæða. Byggingin má heita einn geimur. Útveggir eru steypdir að nokkru leyti. Í norðausturhorni er stór hurð. Steypdar súlur eru í miðju húsinu. Í þakinu er glerull og klæðning er masonít. Að byggingu sem er byggð með norðurhliðinni er timburveggur með glerull, en er óklættur. Í norðveturhorni eru nokkur harbergi úr timbri. Fyrir miðjum suðurveggnum er útidyrhurð og stór hurð við hlið á verkstjóraharbergi. Að aðstöðu sem er í mið hluta útbyggingar eru plastræmur. Þar er harbergi þar sem rafmagnslyftari er hlaðinn og þar er einnig verkstæði. Þar er veggur að starfsmannaaðstöðu úr timbri með EI-S30 hurð (opin). Stálbitar eru í þaki útbyggingar. Í starfsmannaaðstöðu sem er í norðausturhorninu er kaffistofa og skrifstofa. Einnig er þar harbergi fyrir rafmagnstöflu. Starfsmannaaðstaða (búingsklefar) er afmarkaðir með Yleingum. Bárustál er í lofti vinnslu. Rýmingarleiðir eru viðunandi að mestu. Frá vesturhluta byggingarinnar er þó aðeins ein rýmingarleið og ein leið er frá kaffistofu). Sjálfvirkt brunaviðvörunarkerfi er ekki í byggingunni. Ekki er sjálfvirkt brunaviðvörunarkerfi í byggingunni.

Niðurstæða:

Litlar líkur á eldsvoða, en verði eldur laus áður en úrbótum skv. brunatæknilegri hönnun eru uppfylltar, má búast við stórtjóni. Ammoníaksleki er almannavarnarástand sem verður mikil og stór aðgerð sem margir þurfa að koma að. Aðgerðir slökkviliðsins miðast við hvaða vindátt er og hættu á ammoníaksleka. Erfitt að halda eld í skefjum í húsnæðinu þar sem húsiin eru ein brunasmstæða (hvert hús). Aðstoð þarf frá björgunarsveit og nærliggjandi slökkviliðum.

Bakkafjarðarskóli

Byggingin er steynsteypt og byggða árið 1984 og á529 ferm. Byggingin er ein brunasamstæða. Á milli hæða er B30 hurð en venjulegt gler er fyrir ofan hurðina. Með hurðarkarmi eru frauðlistar. Spjaldarhurðir eru að skrifstofu og að leikskóla. Flestir milliveggir eru timburveggir með steinull og klæddir með spónaplötum. Kjallari er undir hluta byggingarinnar undir norðurhluta hans. Í kjallara er rafmagnstúpu og geymsla. Geymslan er með óvarið einangrunarplast. Einnig er í kjallara herbergi og smíðastofa. Á hæðinni er skólinn. Í miðju hússins er samkomusalur. Á hæðinni er einnig kennslustofur, kennslueldhús og búningsklefar. Í salnum er flekahurð að kennslustofu sem er með norðurhlið. Í norðvesturhorni er skrifstofa hreppsins, heilsugæsla. Í norðausturhorni er leikskóli. Í leikskóla er hleri (spónaplata) upp á þakrými. Þakrými er yfir nokkrum hluta byggingarinnar. Ekki er sjálfvirk brunaviðvörðunarkerfi í byggingunni.

Niðurstaða:

Líkur á stórbruna á skólatíma eru ekki miklar en verði eldsvoði á skólatíma má reikna með mikilli aðgerð við björgun og mun tjón verða nokkuð þar sem brunahólfun ekki er góð. Aðstoð þarf frá nærsveita slökkviliðum.

Svalbarðshreppur

Grunnskólinn Svalbarði

Byggingin er ein brunasamstæða, byggða árið 1983 og er á um 315 ferm. Milliveggir eru steyptir. Á gangi er hurð með gler í vegg. Með hurðarkörmum er troðið þéttipilsu. Í herbergi hitatúpu er léttur hleri upp á þakrými. Í byggingunni er skóli og gisting á sumrin. Þrjár reykskynjara eru í húsinu. Allir veggir eru steyptir eða hlaðnir. Í suðvesturhorninu er kennslustofa. Spjaldahurð og léttur timburveggur með gleri er að kennslustofunni. Í suðausturhorninu er herbergi kennara. Þetta herbergi er notað sem gistiherbergi á sumrin. Einnig er þar við herbergi sem er notað sem geymsla (bækur). Aðalinngangurinn er á vesturhlið. Í forstofu er einnig útidyr á austurhlið. Í gangi eru salerni. Frá ganginum er síðan spjaldahurð og léttur timburveggur með gleri að sal. Einnig er hurð að upphækkun í suðurenda salarins. Þetta er borðsalur sem er einnig notaður sem íþróttasalur. Þak salarins hefur burð frá límtrésbitum. Klæðning loftsins er með spónlögðum spónaplötum. Með austurhlið salarins er herbergi sem er notað sem vinnuaðstað og geymsla. Hurð er að gangi sem liggur að útidyrum á norðurhlið. Gler er fyrir ofan hurðir. Eldhús er inn af borðsalnum (í norðvesturhorni). Hurð er að ganginum. Rafmagnstaflan er á ganginum. Í norðausturhorni eru tvö herbergi. Við útidyrnar að norðan er herbergi með rafmagnstúpu. Í herberginu er léttur hleri upp á þakrými sem er yfir norðvesturhorninu eða nær öllu húsinu (sást ekki). Rýmingarleiðir eru góðar í norðurhluta en björgunarop þyrfti frá herbergi í suðurenda. Í kennslustofu er opnanlegur gluggi um 70x80 sm. Í öðrum herbergjum er stórir opnanlegir gluggar. Ekki er kerfi í byggingunni.

Niðurstaða:

Ekki eru mikil líkindi á eldsvoða en verði hann er afleiðingin mikil og stór almannavarnaraðgerð þar sem margir þurfa að koma að. Slökkviliðið ræður við eldsvoða í stofnuninni ef allar forsendur varðandi hólfanir halda en með aðstoð annara björgunaraðila á svæðinu. Vegnar rýmingar þarf aðstoð frá björgunarsveit.

9. Hafnir og mörk þeirra

Hafnarmannvirki eru á tveimur stöðum á Brunavarnarsvæðinu; á Þórshöfn og á Bakkafirði. Slökkviliðin sjá um Slökkvilið og mengunarmál á Hafnarsvæði. Þórshafnar/Bakkafjarðarhöfn sjá um mengunarmál á sjó og lóðréttum bryggjuköntum.

Aðalhöfn í sveitarfélögunum er Þórshafnarhöfn þangað sem strandflutningaskip sigla og togarar landa. Miklar endurbætur hafa verið gerðar á höfninni, bæði fyrir viðlegu og starfsemi tengda útgerð. Til hafnarinnar komu reglulega olúskip til afgreiðslu á eldsneyti. Núna hefur þessum löndunum verið hætt, og stendur til að keyra öllu eldsneyti landleiðina frá Raufarhöfn, þar verður áframhaldandi löndun.

Á mörgum stöðum á landinu er því þannig háttað að slökkviliðið stendur vakt við afgreiðslu á eldsneyti. Ef svo vildi til að eldsneyti yrði landað við hafnir sveitarfélagsins, leggur undirritaður til að tekinn verði upp þessi háttur á, þannig að slökkviliðsmenn standi öryggisvakt við eldsneytisafgreiðslur olúskipa. Tilkynna skal slökkviliði um komu olúskips með a.m.k. 24 klst. fyrirvara.

Vegna meiriháttar mengunarslysa verður að fá búnað og aðstoð frá öðru slökkviliði (áætlun er ekki til enn hvert það slökkvilið verður). Gámur (mengunarvarnabúnaður) er til á Þórshöfn. Hann er ekki í umsjá slökkviliðs. Til er verndaráætlun fyrir höfnina sem slökkviliði er aðili að.

10. Samkomulag og samningar

Samkomulag eru við eftirfarandi:

Samkomulag er til á milli sveitarfélaganna, Langanesbyggðar og Svalbarðshrepps, um að starfrækja sameiginlegar brunavarnir. Samkvæmt samkomulagi þessu er slökkviliðsstjóri í 50% stöðugildi.

Aðaldælahreppur, Langanesbyggð, Norðurþing, Skútustaðahreppur, Svalbarðshreppur, Tjörneshreppur og Þingeyjarsveit gera með sér svofelldan samstarfssamning um brunavarnir.

Sveitarfélögin eru sammála um að hafa með sér samstarf á eftirfarandi sviðum:

- a) sameiginlegt eldvarnaeftirlit
- b) öflun og endurnýjun búnaðar til sameiginlegra nota, sérstaklega vegna mengunarslysa
- c) sameiginlegt skipulag menntunar og þjálfunar slökkviliðsmanna vegna mengunarslysa
- d) umsjón og rekstur búnaðar vegna almannavarna
- e) skipulag og framkvæmd gagnkvæmrar aðstoðar og aðstoð annarra aðila
- f) endurbóta á fjarskiptamálum
- g) skipulag og framkvæmd gagnkvæmrar aðstoðar og aðstoð annarra aðila

Flugstoðir og Langanesbyggð hafa gert samning um kaup og rekstur á sameiginlegri flugvallar og húsbruna dælubifreið.

Samstarfsaðilar eru eftirfarandi.

- Almannavarnir Þingeyinga vegna hlutverks slökkviliða í almannavarnakerfinu
- Björgunarsveitinn Hafliði
- Brunamálastofnun vegna brunamála, eldvarnaeftirlits og brunamálaskólans
- Byggingarfulltrúi
- Heilbrigðiseftirlit NE vegna mengunaróhappa
- Heilbrigðisstofnun Þingeyinga vegna slysa
- Lögreglan á svæðinu
- Slökkvilið, vegna útkalla í önnur brunavarnarsvæði
- Neyðarlínan 112, vegna neyðarsvörunar og boðunar
- Skrifstofa Langanesbyggðar vegna fjármála
- Vatnsveita Langanesbyggðar vegna brunahana og vatnsbóla
- Þórshafnarhöfn vegna slökkvistarfs og mengunarmála
- Flugstoðir vegna flugvallar (samkvæmt samningi)

11. Annað

Þórshafnarflugvöllur er í 4 km fjarlægð frá slökkvistöð.

Vararafstöðvar eru á Þórshöfn

Fjarskiptamöstur fyrir útvarp og sjónvarp eru á Viðarfjalli og Heiðarfjalli. Þar eru einnig staðsettir endurvarpar fyrir vhf talstöðvar, í eigu landsbjargar, en nýtist slökkviliðinu.

12. Tillögur til úrbóta og framkvæmdaáætlun

Helstu breytingar á húsnæði, bifreiðum, menntun og búnaði slökkviliðs koma hér fyrir neðan ásamt framkvæmdaáætlun.

12.1. Húsnæði

Lagfæringar á húsnæði slökkviliðs eru nauðsynlegar. Gera þarf aðstöðu fyrir slökkviliðsmenn og lausanbúnað sem tilheyrir slökkviliðinu.

Lagfæringar á Þórshöfn sem þyrfti að ljúka:

- Vantar að ljúka við viðbyggingu að innan og utan (klæðingar og fl.)
- Þak húsnæðisins þarfnast lagfæringa
- Setja sjálfvirkt brunaviðvörðunarkerfi í húsnæðið
- Allir gluggar þarfnast viðhalds að innan (máling og fl.)
- Mála gólf
- Ljúka við innréttingar í herbergi fyrir reykkiðfunarbúnaðar

Á Bakkafirði þarf að koma slökkvistöðinni í sér húsnæði með því að aðskilja áhaldahús og slökkvisstöð.

12.2. Bifreiðar

Mikilvægt er að halda áfram að endurnýja bifreiðaflota slökkviliðs á komandi árum:

- Útbúa þarf tankbifreið vegna Svalbarðshrepps
- Auka þarf dælumátt slökkviliðsins vegna fiskvinnslu og bræðslu. Annars þyrfti að brunahólfa byggingarnar betur.

12.3. Menntun og búnaður

Eftirfarandi atriði þarf að gera varðandi menntun og búnað:

- kaupa lausar dælur
- halda áfram að byggja upp og viðhalda slöngueign
- kaupa stúta og lausa “monitora”
- viðhalda hlífðarfatnaði slökkviliðsmanna
- fjölga talstöðvum og útvega hentugan samskiptabúnað fyrir reykkafara
- Samkvæmt samningi mun Slökkvilið Húsavíkur sjá um að koma upp mengunarvarnarbúnaði og þjálfunar í viðbrögðum við mengunarslysum á svæðinu.
- Gera áætlun um menntun og endurmenntun slökkviliðsmanna.
- Viðhalda menntun slökkviliðsmanna

12.4. Framkvæmdaáætlun

Á árinu 2008:

- Byggja starfsmannaaðstöðu og skrifstofu á slökkvistöð Þórshafnar
- Klára að endurnýja hlífðarfatnað slökkviliðsmanna
- Kaupa talstöðvar fyrir reykkafara með fjarskiptabúnaði
- Kaupa fasta talstöð í slökkvibifreið(bakkafirði)
- Auka froðuburgðir slökkviliðsins
- Viðhald á slökkvistöð

Á árinu 2009:

- Kaupa tankbíl útbúinn með að minnsta kosti 3000 lítra dælu
- Haldið áfram að byggja upp og viðhalda slöngueign
- Kaupa monitor (stór laus stútur)
- Auka froðuburgðir slökkviliðsins
- Endurnýja/viðhalda klippubúnað
- Viðhalda hlífðarfatnaði slökkviliðsmanna
- Kaupa auka loftkúta
- Kaupa talstöðvar fyrir reykkafara með fjarskiptabúnaði
- Viðhald á slökkvistöð

Á árinu 2010:

- Haldið áfram að byggja upp og viðhalda slöngu eign slökkviliðsins
- Viðhalda hlífðarfatnaði slökkviliðsmanna
- Kaupa talstöðvar
- Kaupa lausa dælu og kerru til vatnsöflunar
- Kaupa reykköfunartæki og auka loftkút
- Auka froðubyrðir slökkviliðsins
- Kaupa stúta og greinistykki
- Viðhald á slökkvistöð

Á árinu 2011:

- Haldið áfram að byggja upp og viðhalda slöngu eign
- Viðhalda hlífðarfatnaði slökkviliðsmanna
- Viðhalda og endurnýja eftir þörfum búnað slökkviliðsins
- Endurnýja/viðhalda klippubúnað
- Kaupa lausa dælu
- Kaupa talstöðvar

Á árinu 2012:

- haldið áfram að byggja upp og viðhalda slöngu eign
- viðhalda hlífðarfatnaði slökkviliðsmanna
- Kaupa reykköfunartæki og auka loftkút
- Auka froðubyrðir slökkviliðsins
- Kaupa stúta og greinistykki
- Viðhalda og endurnýja eftir þörfum búnað slökkviliðsins

Á árinu 2013:

- haldið áfram að byggja upp og viðhalda slöngu eign
- viðhalda hlífðarfatnaði slökkviliðsmanna
- Auka froðubyrðir slökkviliðsins
- Kaupa stúta og greinistykki
- Viðhalda og endurnýja eftir þörfum búnað slökkviliðsins

Dreifingarlisti

- Almannavarnanefnd Þingeyinga
- Brunamálastofnun
- Slökkvilið Húsavíkur
- Brunavarnir á Austurlandi
- Heilbrigðiseftirlit Austurlands
- Sýslumaðurinn á Húsavík
- Neyðarlínan
- RKÍ Þórshöfn og Bakkafirði.
- Björgunarsveitin Hafliði
- Sveitarstjórn Langanesbyggðar
- Sveitarstjórn Svalbarðshrepps
- Flugmálastjórn

Heimildir

Áhættumat er unnið úr gögnum eldvarnaeftirlits

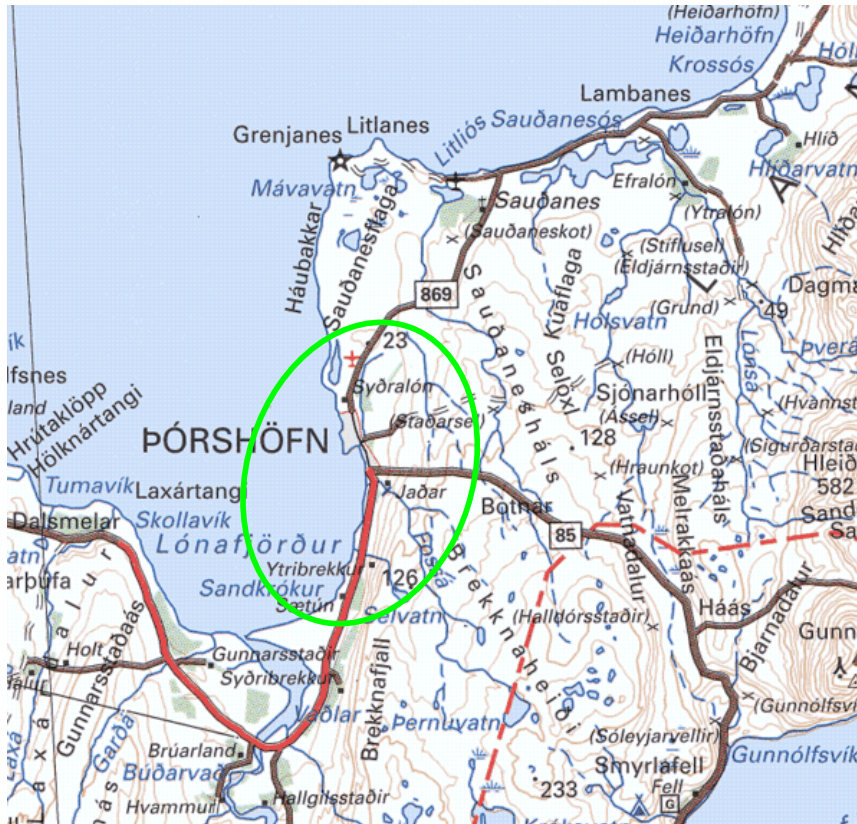
Lög um brunamál nr. 75/2000

Leiðbeiningar um efni og gerð brunavarnaáætlunar sveitarfélaga sept. 2001

Fylgiskjöl

Fylgiskjal 1

Viðbragðstími



10 mín

20 mín

30 mín

Fylgiskjal 1.1

Útkallssvæði, slökkviliðs og tími



10 mín

20 mín

30 mín

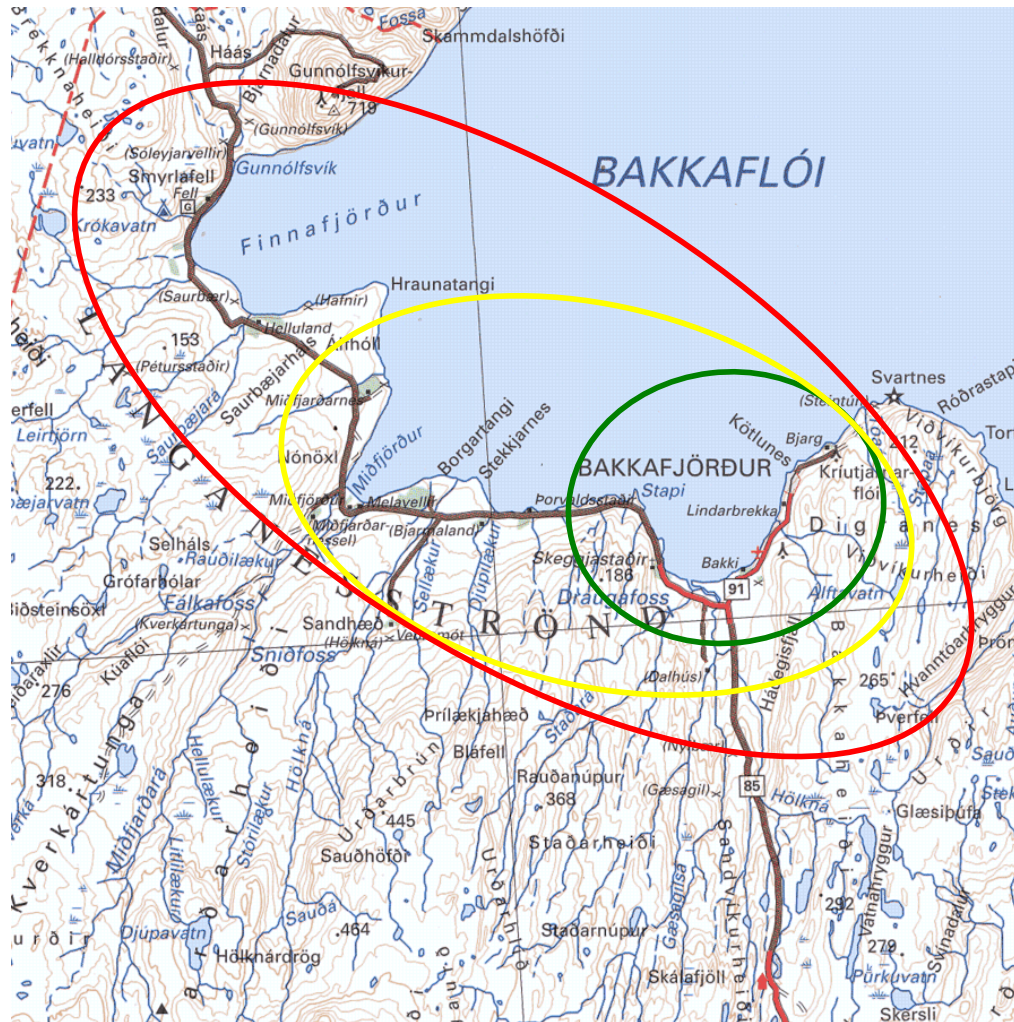
Fylgiskjal 1.2

Þéttbýliskjarni, Þórshöfn



Fylgiskjal 1.3

Viðbragðstími



10 mín

20 mín

30 mín

Fylgiskjal 2

Skoðunarskylda eldvarnaeftirlits

Þórshöfn, tvisvar á hverju ári

| Tegund / starfsemi | Staðsetning |
|------------------------------|-----------------|
| B.J. vinnuvélar | Langanesvegi 30 |
| Haki hf | Langanesvegi 29 |
| Áhaldahús Þórshafnar | Bakkavegi 11 |
| Félagsheimilið Þórsver | Langanesvegi 16 |
| Flutningamiðstöð Norðurlands | v/Hafnarveg |
| Hraðfrystistöð Þórshafnar | Eyrarvegi 16 |
| Fánasmiðjan | Langanesvegi 2 |
| Þistill ehf | Langholti 1 |

Bakkafjörður, tvisvar á hverju ári

| Tegund / starfsemi | Staðsetning |
|---------------------|----------------|
| Áhaldahús hreppsins | Miðvangur |
| Gunnólfur hf | Hafnargötu 2-4 |

Þórshöfn, einu sinni á hverju ári

| Tegund / starfsemi | Staðsetning |
|-------------------------------|-----------------|
| Flugmálastjórn,flugstöð | Þórshöfn |
| Grunnskóli Þórshafnar | Langanesvegi 20 |
| Sauðaneskirkja | Þórshöfn |
| Veitingastofan Marísa, barinn | Eyrarvegi 3 |

Bakkafjörður, einu sinni á hverju ári

| Tegund / starfsemi | Staðsetning |
|-------------------------|-------------|
| Grunnskóli og leikskóli | Skólagötu 5 |

Svalbarðshreppur, einu sinni á hverju ári

| Tegund / starfsemi | Staðsetning |
|--------------------|-------------|
| Trésmiðjan Brú | Brúarlandi |
| Barnaskólinn | Svalbarði |
| Svalbarðskirkja | Svalbarði |

Þórshöfn, annað hvert ár

| Tegund / starfsemi | Staðsetning |
|--|-----------------|
| Samkaup og Áfengis og tóbaksverslunin | Langanesvegi 2 |
| Dvalarheimilið Naust | Langanesvegi 3b |
| Veitingastofan Marísa, sjoppa olíuafgr | Fjarðarvegi 2 |
| Eypór Atli Jónsson, grásleppuverkun | Vesturvegi 9 |
| Heilsugæslustöðin | Miðholti 4 |
| Hótel Jórvík | Langanesvegi 31 |
| Leikskólinn Barnaból | Fjarðarvegi 5a |
| Útgerð Manna ehf. | Eyrarvegi |
| Vegagerðin, verkstæði | Langholti 1 |

Bakkajörður, annað hvert ár

| Tegund / starfsemi | Staðsetning |
|----------------------|---------------|
| Skeggjastaðakirkja | Skeggjastaðir |
| Gullbrandur ehf | Vík |
| Halldór, fiskvinnsla | Hafnargötu 8 |
| Hraungerði ehf | Steinholti 2 |
| Marínó Jónsson ehf. | Steinholti 6 |

Þórshöfn, þriðja hvert ár

| Tegund / starfsemi | Staðsetning |
|----------------------------|------------------|
| Gistihúsið Lyngholt | Langanesvegur 12 |
| Farfuglaheimilið Ytra-Lóni | Ytra-Lón |

Bakkajörður, þriðja hvert ár

| Tegund / starfsemi | Staðsetning |
|--------------------|---------------|
| Verslunin Tangi | Hafnartanga 4 |

Svalbarðshreppur, þriðja hvert ár

| Tegund / starfsemi | Staðsetning |
|----------------------------|-------------|
| Ferðaþjónustan Ytra-Álandi | Ytra-Álandi |

Fylgiskjal 3.2.1

Menntun slökkviliðsmanna samkvæmt gildandi reglugerð

Slökkviliðsmenn

| Nafn | Hóf störf | Fæðina r-ár | SLM 1. hl | SLM 2.1. hl | SLM 2.2 hl | SLM 3. hl | SLM 4. hl |
|-----------------------|-----------|-------------|-----------|-------------|------------|-----------|-----------|
| Ólafur Stefánsson** | 2006 | 1973 | | | | | |
| Steinn Karlsson* | 2000 | 1960 | 2007 | | | | |
| Árni Bragi Njálsson | 2000 | 1967 | | 2003 | 2004 | 2005 | |
| Eggert Stefánsson | 2006 | 1981 | | | | | |
| Freyr Kristjánsson | 2004 | 1969 | 2005 | | 2004 | 2005 | |
| Albert J H Sigurðsson | 2006 | 1982 | | | | | |
| Indriði Þóroddsson | 1998 | 1948 | | | | | |
| Jaroslav Radtke | 2000 | 1964 | | 2003 | 2004 | 2005 | |
| Kristján Úlfarsson | 2007 | 1972 | 2007 | | | | |
| Peotr Tarasiewicz | 2007 | 1979 | 2007 | | | | |
| Krzysztof Krawczyk | 2000 | 1971 | | | 2004 | | |
| Marinó Jónsson | 1986 | 1961 | 200? | 2003 | | 2005 | |
| Óli Þór Jakobsson | 2000 | 1968 | 200? | | 2004 | 2005 | |
| Ragnar Már Sigfússon | 2006 | 1959 | | | | | |
| Ólafur B Sveinsson | 2007 | 1958 | | | | | |
| Svanur Sigþórsson | 2000 | 1966 | | | 2004 | 2005 | |
| Sigurður J Jónsson | 2006 | 1968 | | | | | |
| Þórir Jónsson | 2000 | 1965 | 200? | | | | |

* Stjórnunarnámskeið á Egilstöðum 2007

** Atvinnumannanámskeið 1999-2001 + Revinge 2006

Fylgiskjal 4

Æfingaráætlun fyrir Slökkvilið Langanesbyggðar

Æfingar eru að jafnaði tvisvar í mánuði.

Á æfingum er farið yfir m.a.:

- Slöngulagnir
- Dælingar
- Reykköfun
- Vatnsöflun
- Klippuvinna
- Flugvélaeldar*
- Skipaeldar*
- Mengunarslys
- Bílabrunar
- Húsbrunar
- Brunar í atvinnuhúsnæði
- Brunar í skólahúsnæði
- Brunar á víðavangi
- Öryggismál
- Stjórnun
- Fjarskipti
- Stigar
- Öryggismál
- Vettvangsskoðanir

Samkvæmt lögum er lámærks æfingar tími 20 tíma og auk þess bætast 25 tímar við hjá þeim sem sinna reykköfun.

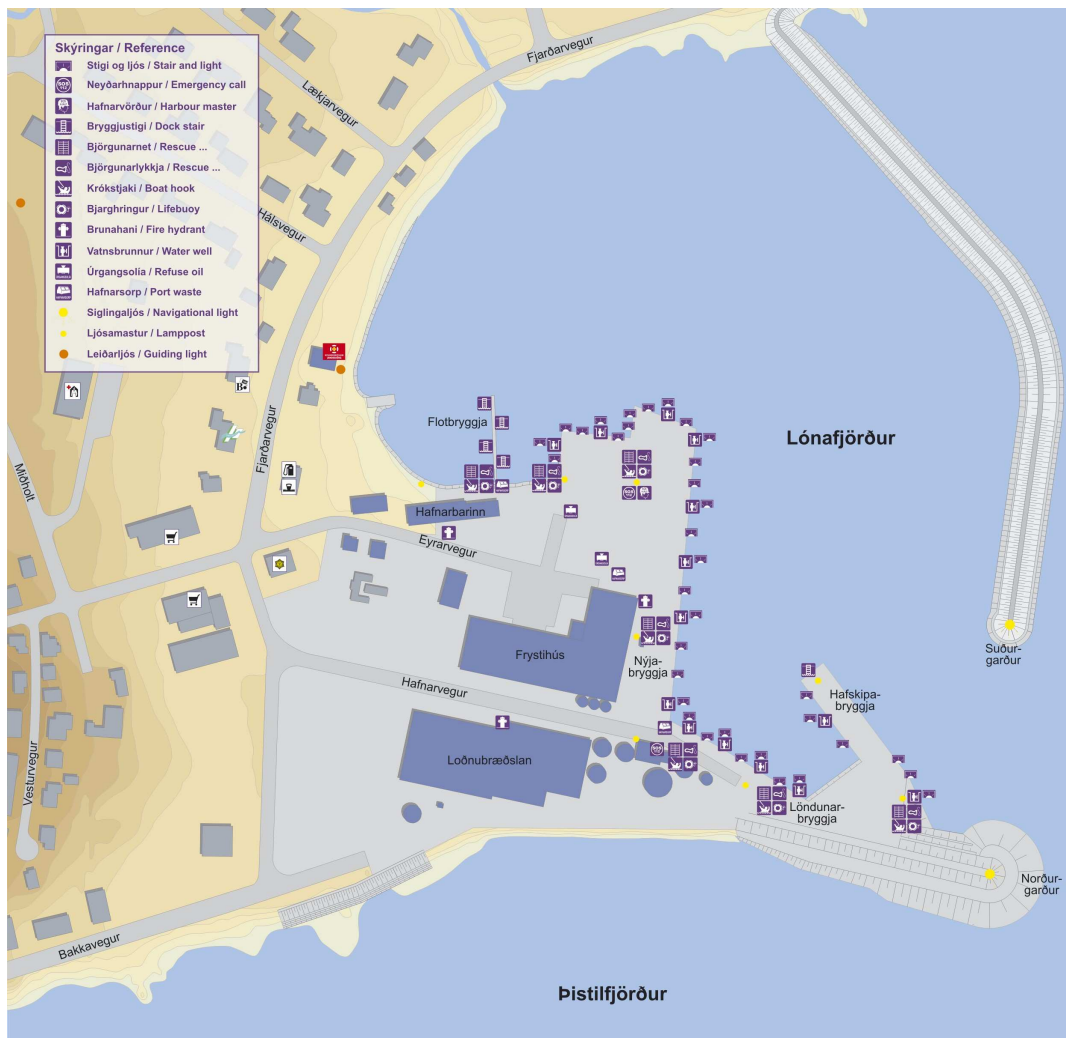
Á æfingum er farið yfir alla þá þætti sem koma fram í Þjónustustigi.

Æfingar slökkviliðsmanna verða allar skráðar til að hafa góða yfirsýn yfir menntunarmál þeirra.

Slökkviliðsstjóri geri æfingaáætlun fyrir hvert ár í senn.

Fylgiskjal 5

Þórshafnarhöfn



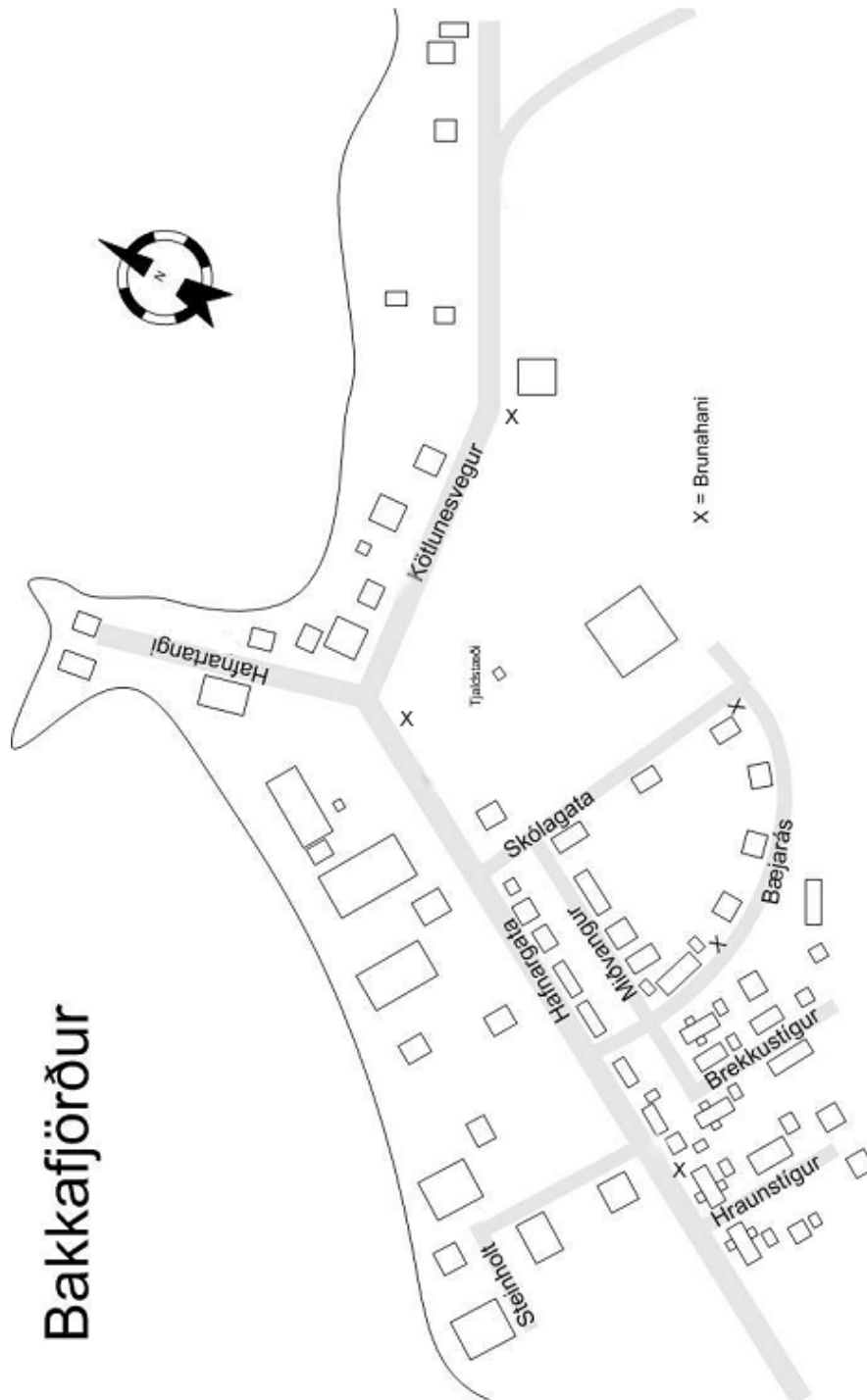
Fylgiskjal 5.1

Bakkafjarðahöfn



Fylgiskjal 6

Brunahanar



2004 © Frimann Grímsson

Bakkafjörður

Brunahanar eru merktir með x